



## INVERSIONS

L'Ajuntament tanca un acord amb la Diputació i la Generalitat, que aportaran els 4,4 milions d'euros que caldran per a construir la residència i el centre de dia de persones majors

# de ciutat MISLATA

Núm. 75 | gener 2018



**pàg. 5** Els anys de la bombolla immobiliària deixaren aprovades 2.000 vivendes



**pàg. 8** La ciutadania de Mislata ja disposa del seu propi tanatori municipal



**pàg. 7** La remodelació dels camps de futbol, principal inversió dels pressupostos de 2018



## Primer segell de qualitat AENOR de tot Espanya en accessibilitat

L'obstinació a fer de Mislata una ciutat més còmoda i més habitable ha fet que l'accessibilitat siga hui una de les grans prioritats de l'Ajuntament i un dels trets distintius dels nostres carrers i places, adaptats per a persones amb mo-

bililitat reduïda i altres diversitats funcionals. L'aposta municipal ha servit per a obtenir el Certificat de Sistema de Gestió d'Accessibilitat Universal, el segell de qualitat d'AENOR i convertir-se, així, en el primer municipi d'Espanya a aconseguir-ho.

**TELÈFONS D'INTERÉS**

ADL .....	96 399 02 50
Agència AMICS .....	96 313 73 17
Ag. Promoció Valencià ..	96 399 11 66
Ajuntament .....	96 399 11 00
Alcaldia .....	96 399 11 11
Biblioteca .....	96 399 02 70
Bombers .....	96 352 54 78
Casa de la Dona .....	96 313 73 38
Cementeri .....	96 383 14 69
Centre Cívic Av. Pau .....	96 383 36 11
Centre Cultural .....	96 399 03 70
Centre Jove El Mercat ....	96 399 03 40
Centre Ocupacional .....	96 383 44 52
Centre de Refugiats .....	96 359 12 17
Centre de Salut .....	96 196 49 70
Consultori Auxiliar.....	96 318 43 00
Centre Túria .....	96 383 71 41
CIP Form. Professional...	96 120 59 25
Consell de la Joventut ...	96 383 70 82
Correus .....	96 379 00 31
C. Sagrado Corazón .....	96 379 04 53
C. Santa Creu .....	96 383 53 42
CP L'Almassil .....	96 256 65 10
CP Amadeo Tortajada ...	96 256 64 60
CP Ausiàs March .....	96 256 64 70
CP El Cid .....	96 256 64 80
CP Gregorio Mayans .....	96 256 64 90
CP Jaume I .....	96 256 65 00
CP Mestre Serrano .....	96 256 68 20
Defensor del Ciutadà ....	96 399 11 39
Escola d'Adults .....	96 120 69 00
Grup M. Ciudadanos .....	671 01 13 69
Grup M. Compromís .....	96 399 11 38
Grup Municipal PP .....	96 399 11 29
Grup Municipal PSOE ....	96 399 11 02
I.E.S. La Moreria .....	96 120 60 70
I.E.S. Martín i Soler .....	96 120 61 20
I.E.S. Molí del Sol .....	96 120 61 30
Llar de Fàtima .....	96 379 31 94
Espai Jubilat La Fàbrica.	607 27 18 79
Llar del Quint .....	96 383 51 15
Llar del Sud .....	96 109 04 08
Jutjat 1 .....	96 383 38 75
Jutjat 2 .....	96 383 37 66
Jutjat 3 .....	96 386 81 10
Jutjat 4 .....	96 386 81 22
Mislata Ràdio .....	96 383 55 80
Mislata Televisió .....	96 399 11 40
Nemasa .....	96 313 80 94
OMIC .....	96 399 11 58
Pavelló de La Canaleta ..	96 211 00 73
Pavelló del Quint .....	96 379 78 70
Piscina coberta .....	96 350 25 68
Polícia Local .....	96 383 33 33
Polícia Nacional .....	96 313 51 08
Poliesportiu .....	96 211 00 72
Registre Civil .....	96 383 38 75
Servicis Socials .....	96 313 72 60



**AENOR**

## Mislata es converteix en ciutat referent en accessibilitat



En els últims anys, tots els projectes d'urbanització que s'executen a Mislata, així com qualsevol acció puntual que hi realitzen les brigades municipals, tenen una prioritat comuna: l'accessibilitat. L'aposta per adaptar els carrers i places per a persones amb mobilitat reduïda ha servit a l'Ajuntament per a obtenir el primer segell de qualitat d'AENOR d'accessibilitat de tot Espanya.

**BENESTAR SOCIAL**

## El Centre Ocupacional, a punt per a estrenar



**BIENNAL MIQUEL NAVARRO**

## Artistes de primer nivell retraten la desigualtat

Rosalía Banet i Sandra Fernández guanyen els premis d'adquisició de 7.000 i 6.000€

pàg. 12

**STREET WORKOUT**



## El parc de barres de La Canaleta compleix un any

Consulta aquest número i els anteriors en la web **Mislata.es**  
Ara ja hi pots accedir des del teu mòbil o tauleta amb el següent **codi BIDI:**





## La residencia y el centro de día, en marcha

### La residència i el centre de dia, en marxa



**Carlos Fernández Bielsa**  
Alcalde de Mislata

 /carlosfernandezbielsa

 /carlosfbielsa

 /carlosfbielsa

EN VARIAS OCASIONES HE COMENTADO la importancia que tiene en política la palabra, el compromiso, decir aquello que se hace, y hacer lo que se dice. La vieja reivindicación de una residencia de la Tercera Edad para Mislata se remonta a décadas atrás, cuando un equipo de gobierno municipal soñó con una infraestructura que permitiera calidad de vida a aquellos mayores que la necesitasen, mejorando la vida de sus familias, acercándolos y garantizando un futuro en condiciones.

En las últimas décadas hemos visto cómo diferentes gobiernos municipales aprovecharon la oportunidad de reivindicar la residencia para abrir una brecha con la etapa anterior; pero ese servicio público nunca se llegó a proyectar. Hasta ahora. Porque nuestro gobierno municipal ha sido muy insistente, ha mantenido durante estos años varias reuniones con la Conselleria de Políticas Inclusivas. Y todas ellas dieron fruto; poco a poco conseguíamos que nuestra residencia estuviera en la agenda de políticas de bienestar social. Nosotros seguimos trabajando.

Por eso, y porque muchos vecinos y vecinas me habéis manifestado la esperanza de que este proyecto se ponga en marcha, Mislata, la Diputació y la Generalitat hemos cerrado el calendario. El proyecto ya está diseñado y recibiremos 4.4 millones de euros para hacerlo realidad en 2019. Me satisface saber que en pocos meses Mislata empezará a construir uno de sus grandes retos por la dignidad de las personas.

EN DIVERSES OCASIONS HE COMENTAT la importància que té en política la paraula, el compromís, dir allò que es fa, i fer el que es diu. La vella reivindicació d'una residència de la Tercera Edat per a Mislata es remunta a dècades arrere, quan un equip de govern municipal va somiar amb una infraestructura que permetera qualitat de vida a aquells majors que la necessitaren, tot i millorant la vida de les seues famílies, per tal de garantir unes bones condicions de futur.

En les últimes dècades hem vist com diferents governs municipals van aprofitar l'oportunitat de reivindicar la residència per a obrir una bretxa amb l'etapa anterior; però aquest servei públic mai es va arribar a projectar. Fins ara. Perquè el nostre govern municipal ha sigut molt insistent, ha mantingut durant aquests anys diverses reunions amb la Conselleria de Polítiques Inclusives. I totes aquestes van donar fruit; a poc a poc aconseguíem que la nostra Residència estiguera en l'agenda de polítiques de benestar social. Nosaltres continuàvem treballant.

Per açò, i perquè molts veïns i veïnes m'heu manifestat l'esperança que aquest projecte comence a rodar, Mislata, la Diputació i la Generalitat hem tancat el calendari. El projecte ja està dissenyat i rebrem 4.4 milions d'euros per a fer-lo realitat el 2019. Em satisfà saber que en pocs mesos Mislata començarà a construir un dels seus grans reptes per la dignitat de les persones.

Mislata  
SOCIAL

www.mislata.es  
ciutat@mislata.es



FACEBOOK  
/AyuntamientoDeMislata  
/FestesDeMislata



WEB  
www.mislata.es



TWITTER  
@AjMislata



TV  
www.mislata.tv.es



INSTAGRAM  
/AjMislata



RADIO  
www.mislataradio.com



JOSÉ VICENTE PALERO Y VICENTE BARBERÁ, INTEGRANTES DE LA COMISIÓN DE ACCESIBILIDAD DE MISLATA, MUESTRAN ALGUNAS DE LAS ADAPTACIONES URBANÍSTICAS REALIZADAS EN EL CASCO URBANO PARA QUE LAS PERSONAS CON MOVILIDAD REDUCIDA PUEDAN DESENVOLVERSE CON MAYOR FACILIDAD.

# Mislata, ciudad accesible

## AENOR concede al Ayuntamiento el primer sello en accesibilidad, por la adaptación de las calles y plazas a personas con movilidad reducida

EN LOS ÚLTIMOS AÑOS, TODOS LOS proyectos de urbanización que se ejecutan en Mislata, así como cualquier acción puntual que realicen las brigadas municipales, tienen una prioridad común: la accesibilidad.

El empeño por hacer de Mislata una ciudad más cómoda y más habitable ha hecho que la accesibilidad sea hoy una de las grandes prioridades del gobierno municipal y uno de los rasgos distintivos de sus calles y plazas, adaptadas para personas con movilidad reducida y otras diversidades funcionales.

Esta apuesta municipal le ha servido al Ayuntamiento de Mislata para obtener el "Certificado de Sistema de Gestión de Accesibilidad Universal", el sello de calidad de AENOR en materia de accesibilidad del

medio físico, y convertirse, así, en el primer municipio de toda España en conseguirlo.

**Mislata se convierte en el primer municipio de toda España en conseguir este reconocimiento**

En una ciudad eminentemente urbana, con poco más de dos kilómetros cuadrados y con una alta densidad de población, el diseño urbanístico de los espacios públicos no es una cuestión baladí. Así al menos lo entiende el gobierno municipal, que como explica la concejala de Urbanismo, Teresa Peñarubia, "prioriza la accesibilidad por

encima de cualquier otro aspecto a la hora de diseñar las calles y plazas, de elegir los pavimentos, de señalar el tráfico o de gestionar las plazas de estacionamiento".

El Ayuntamiento de Mislata solicitó hace ya unos meses a AENOR la certificación de la accesibilidad en el medio físico, es decir, en las calles, plazas y parques de la ciudad, y tras una exhaustiva auditoría llegó la buena noticia: el primer sello de calidad sobre esta materia que se concede en todo el país.

El gobierno municipal hizo extensible el reconocimiento a la Comisión de seguimiento del Plan Local de Accesibilidad, en la que están representados todos los grupos políticos, representantes vecinales y colectivos que trabajan en el ámbito de la diversidad funcional.



## Bielsa: "Es un éxito colectivo, fruto de muchos años de trabajo"

El director de AENOR en la Comunidad Valenciana, Salvador Ibáñez, hizo entrega del sello al alcalde, Carlos Fernández Bielsa, que se mostró orgulloso de que Mislata sea pionera en materia de accesibilidad y aseguró que el certificado "es un éxito colectivo, fruto de muchos años de trabajo, y la constatación de que estamos construyendo una ciudad donde todos y todas nos sentimos a gusto y nos movemos con comodidad y seguridad, independientemente de nuestras capacidades".

# 4,4 millones para la residencia

## Ayuntamiento, Generalitat y Diputación alcanzan un acuerdo para financiar el centro para personas mayores



### Acuerdo a tres bandas

Con la financiación ya consignada, las tres administraciones (Ayuntamiento, Diputación de Valencia y Generalitat) iniciarán durante este año 2018 el proceso de licitación de las obras, que consisten en la rehabilitación de los dos edificios más grandes del cuartel militar, concretamente los que recaen en las calle San Antonio y Dolores Ibarruri, además de la construcción de un nuevo módulo que unirá la intersección entre la residencia y el centro de día.

LA RESIDENCIA Y EL CENTRO DE DÍA para personas mayores que se ubicará en el antiguo cuartel militar de Mislata ya cuenta con la financiación necesaria para su construcción y puesta en funcionamiento. A mediados de diciembre se hizo público el acuerdo entre el Ayuntamiento de Mislata, la Diputación de Valencia y la Generalitat, que cuenta con una inversión de 4,4 millones de euros.

El Consistorio de Mislata, que en 2015 consiguió que el Ministerio de Defensa cediera a los mislateros y mislateras el acuartelamiento militar Vigil de Quiñones, aportará los dos edificios en los que se ubicará la residencia y el centro de día, así como la redacción del proyecto, que ya está casi finalizado. El dinero para la rehabilitación de los dos edificios -más de cuatro millo-

El Ayuntamiento ofrece el cuartel militar y asume la redacción del proyecto, la Diputación financia las obras y la Generalitat se hará cargo de la gestión del servicio

nes de euros- lo aportará la Diputación de Valencia, mientras que el Consell asumirá la gestión del servicio, que será público y de gestión pública, con una capacidad de 40 plazas de residencia y 60 de atención diurna.

El anuncio supone un paso más en este ambicioso proyecto y, una vez conseguido

el dinero, la confirmación de que "Mislata, ahora sí, tendrá la residencia que nuestras personas mayores se merecen, y después de 40 años esperando y todo el esfuerzo que nos ha costado conseguirla, es una enorme satisfacción", asegura el alcalde, Carlos Fernández Bielsa.



CARTEL ANUNCIADOR DEL RESULTADO DEL SONDEO "MISLATA OPINA" DE 2015.

### Objetivo: hacer realidad el deseo de la ciudadanía

Desde que la ciudadanía de Mislata votara hace dos años que quería ubicar en el cuartel militar una residencia y un centro de día para personas mayores, el gobierno municipal ha puesto todo su empeño en hacer realidad el deseo de los vecinos, conscientes de que se trata, sin duda, del proyecto más ambicioso de esta legislatura.

# El presupuesto de 2018 consolida el mayor gasto social de la historia

**Las cuentas anuales rozan los 30 millones de euros; priorizan las políticas sociales, congelan impuestos y crecen las inversiones**

EL AYUNTAMIENTO DE MISLATA APROBÓ en la última sesión del año, celebrada el pasado 28 de diciembre, el presupuesto municipal para el ejercicio 2018, cuya cifra total asciende a 29.825.959,91€. El gobierno de Carlos Fernández Bielsa asegura que las cuentas suponen, según sus palabras, "la consolidación del modelo de gestión que nos ha identificado en los últimos años: una gestión eficaz, el compromiso con quienes más lo necesitan, una potente red de servicios y proyectos que nos sitúan como referentes a nivel cultural y educativo".

Un año más, el gasto social vuelve a ser la partida más cuantiosa, pasando de los 3,5 millones de 2017 a más de cuatro en este 2018, un incremento del 16%. La subida está motivada, explica la concejala de Hacienda, M<sup>a</sup> Luisa Martínez, "por el refuerzo de algunos programas asistenciales que llevamos años ofreciendo a la ciudadanía y por la creación de una nueva ayuda social para el año que viene, que anunciaremos en breve".

Tras el gasto en Bienestar Social, las áreas de gestión más significativas a nivel presu-



ACUERDO DE PRESUPUESTOS ENTRE EL GOBIERNO SOCIALISTA Y CIUDADANOS.

**El gasto social vuelve a crecer este año un 16%, superando los 4 millones de euros y siendo, un vez más, la partida más cuantiosa de todo el presupuesto**

puentario son, por este orden, Seguridad Ciudadana, Limpieza, Deportes, Administración General, Cultura, Urbanismo y Educación. En cuanto a las variaciones porcentuales, las que más suben son Servicios Sociales, Deportes, Comercio y Participación Ciudadana, mientras que bajan Tráfico, Cementerio, Administración General y Comunicación.

A nivel total, las cuentas crecen en algo más de un millón de euros respecto a 2017 (de 28,6 a 29,8 millones de euros) debido al incremento de las transferencias de otras administraciones, ya que la recaudación se mantiene constante. El gobierno ha vuelto a congelar impuestos para no subir la presión fiscal a los vecinos e incluso ha anunciado una bajada de las tasas.

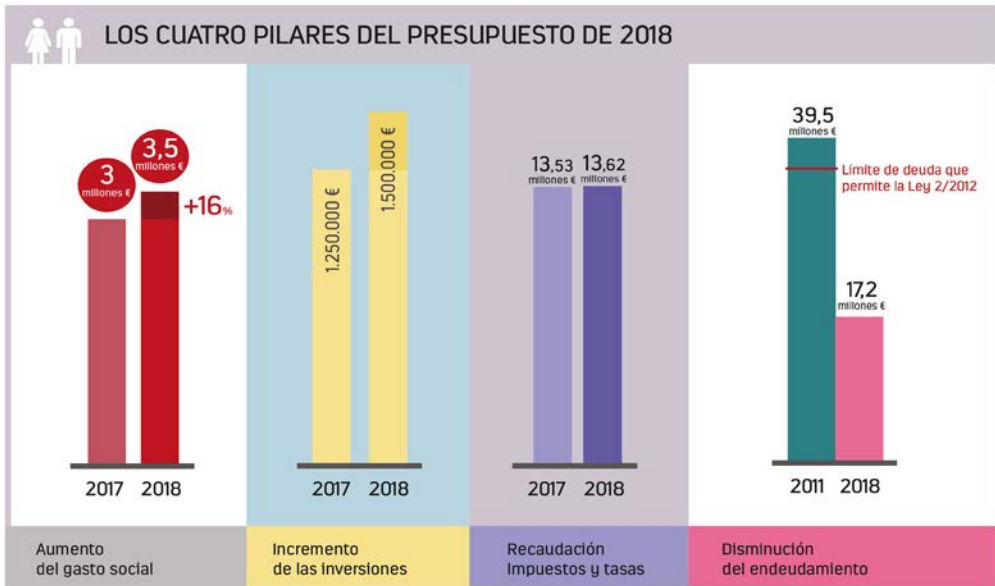
**Los presupuestos se aprobaron con los votos a favor de PSOE y Ciudadanos, mientras que PP y Compromís votaron en contra**

## **Inversión en los campos de fútbol**

La propuesta económica aumenta ligeramente la capacidad de inversión recuperada el pasado ejercicio, tras seis años consecutivos de remanentes positivos de tesorería. Este año el Ayuntamiento invertirá más de un millón y medio en proyectos donde destacan la rehabilitación de los campos de fútbol, la modernización de los contendores soterrados o la urbanización del entorno de la futura residencia. Para M<sup>a</sup> Luisa Martínez, "estamos ya en una etapa de estabilidad presupuestaria, hemos pasado de 40 a 17 millones de deuda y ahora toca revertir estos buenos resultados económicos en mejorar la vida de los vecinos y vecinas".



LA REFORMA DE LOS CAMPOS DE FÚTBOL ES LA PRINCIPAL INVERSIÓN DEL PRESUPUESTO DE 2018.



EL GRÁFICO MUESTRA LOS CUATRO PRINCIPALES EJES DE LAS CUENTAS MUNICIPALES PARA 2018. LA PRIORIDAD DEL GASTO SOCIAL, QUE CONSTITUYE LA PARTIDA MÁS CUANTIOSA DEL PRESUPUESTO, EL INCREMENTO DE LAS INVERSIONES, LA CONGELACIÓN IMPOSITIVA Y LA REDUCCIÓN DE LA DEUDA MUNICIPAL.

# De los 40 millones de deuda de 2011, ya quedan 17 por amortizar

**Tras varios años de amortizaciones y de remanentes positivos de tesorería, la hacienda municipal entra en una etapa de estabilidad**

LOS PRESUPUESTOS DE 2018 CONFIRMAN QUE LAS arcas municipales han entrado ya en una fase de estabilidad. Después de de varios años con el cinturón apretado, tanto los índices de deuda como los de estabilidad presupuestaria confirman que los años más críticos han pasado.

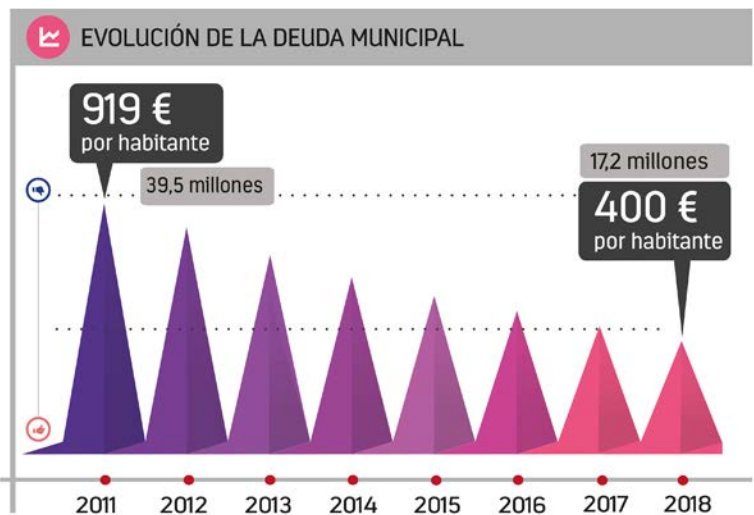
Y lo ha hecho después de una reducción constante de la deuda municipal, con amortizaciones superiores a los tres millones de euros anuales, entre principal e intereses. El esfuerzo de estos últimos años ha permitido bajar la deuda de los 40 millones de euros de 2011 a los 17.223.325,85 euros que habrá a 31 de diciembre de 2018.

La gestión económica y financiera ha permitido, además, encadenar seis ejercicios consecutivos de remanentes positivos de tesorería. En 2011, la caja cerró con un remanente positivo de 897.357€; en 2012, el remanente fue de 950.864€; en 2013 alcanzó su máximo histórico con 4.332.307€ y en 2014 y 2015 siguió la tendencia positiva, con 1.658.041€ y 445.678€ respectivamente. El dato de 2016 volvió a ser de los más altos, con un remanente positivo de 3.742.153,80 y en las próximas fechas se conocerá el resultado de la liquidación de 2017.



**M<sup>a</sup> Luisa Martínez Mora:**

**“Hemos pasado de tener casi 40 millones de deuda en 2011 a 17 cuando finalice 2018. Ése es el mejor indicador de que hemos entrado ya en una fase de estabilidad presupuestaria”**





## Visita al nuevo Centro Ocupacional

**M**ISLATA CUENTA CON UN Centro Ocupacional que presta servicio a las personas con diversidad funcional. Tiene 35 plazas para usuarios en edad laboral, entre los 16 y los 65 años. Gracias a este servicio municipal, las personas con discapacidad participan en talleres ocupacionales, reciben apoyo personal, atención psicosocial y desarrollan habilidades para integrarse en la sociedad.

El actual Centro Ocupacional está ubicada en una planta baja, unas dependencias que ya tienen los días contados. En las próximas fechas, los chicos y chicas del Centro Ocupacional estrenarán unas nuevas, modernas y espaciaosas instalaciones en la zona del Quint, frente al instituto de Formación Profesional.

# El nuevo tanatorio abre sus puertas

Los vecinos ya no tienen que irse a otros municipios para despedir a sus seres queridos



**L**OS VECINOS Y VECINAS DE MISLATA ya tienen a su disposición un tanatorio en su ciudad. Las nuevas instalaciones, ubicadas en las afueras de la población, concretamente en una parcela del Quint II, abrieron sus puertas el pasado mes de diciembre y lleva ya varias semanas funcionando con total normalidad.

El tanatorio fue un compromiso electoral de Carlos Fernández Bielsa, que destinó una parcela de uso dotacional de más de 2.000 metros cuadrados, en el límite con la zona de huerta del término de Quart

de Poblet. Para su construcción y posterior gestión, el Ayuntamiento optó por una concesión administrativa.

El tanatorio cuenta con tres salas modernas y espaciaosas, además de un espacio para realizar ceremonias religiosas o laicas y un amplio aparcamiento. El día de la inauguración, Bielsa dijo que este es "el tanatorio de todos y todas" y destacó que, a partir de ahora, "tendremos al lado de casa un espacio con la tranquilidad y la intimidad que requiere el trance de dar el último adiós a nuestros seres queridos".

## Reurbanización del entorno de Almassil

El nuevo diseño es más seguro y gana espacio público para los escolares

**D**esde hace unas semanas, los 529 niños y niñas que cruzan a diario las puertas del colegio Almassil para ir a clase lo hacen de una forma mucho más cómoda y segura. Y, además, disponen de todo un paseo a lo largo de la fachada principal del centro, que conecta con una pista polideportiva, donde pueden quedarse a merendar y a jugar con sus compañeros a la salida.

Todo ello ha sido gracias al proyecto de reurbanización impulsado por el Ayuntamiento de Mislata -en el que ha invertido 65.000€- para garantizar la seguridad en la entrada del centro escolar, eliminar barreras arquitectónicas y, sobre todo, aumentar el espacio para viandantes. Además de ser más amplio y seguro, este nuevo paseo está adaptado a personas con movilidad reducida y cuenta con itinerarios para peatones con discapacidad visual.







# La herencia urbanística

Los años del *boom* del ladrillo dejaron comprometidas cerca de 2.000 nuevas viviendas cuya anulación es “jurídica y económicamente inviable”

LOS AÑOS DE CRISIS ECONÓMICA -provocada por el estallido de la burbuja inmobiliaria- habían dejado latente en Mislata un problema que ahora vuelve a estar de actualidad: los PAI's aprobados a principios del nuevo milenio, cuando gobernaba con mayoría absoluta el Partido Popular. Conresa, Quint II y el Polígono T son los nombres de algunas de las actuaciones urbanísticas que se aprobaron en pleno “boom” del ladrillo y que agotaron el suelo municipal -incluida la poca huerta que quedaba- y que comprometieron la construcción de cerca de 2.000 nuevas viviendas.

Durante estos últimos años, la caída de la demanda inmobiliaria había provocado que los agentes urbanizadores de esos PAI's no hicieran efectivos sus derechos

Solo en la plaza Mayor, impedir la construcción de los edificios previstos en el PAI daría lugar a indemnizaciones de más de 25 millones de euros

de edificabilidad. Sin embargo, la coyuntura socioeconómica está cambiando y los promotores están empezando ahora a solicitar licencias de construcción, que el Ayuntamiento no puede negar porque se trata de actuaciones aprobadas en su día por la Corporación Municipal. El inicio de la construcción de nuevas viviendas en la

plaza Mayor que ha generado cierto malestar entre la ciudadanía -compartida por el gobierno municipal-, resucitando el fantasma de la herencia urbanística, en una ciudad que ya cuenta con una de las mayores densidades de población de toda Europa.

En el caso de la plaza Mayor (Conresa), el equipo de gobierno de entonces aprobó en 2005 un aprovechamiento urbanístico que aumentó de 7 a 14 las alturas de los edificios, a cambio de 7,5 millones de euros, que después se utilizaron para pagar los parkings a Lubasa. Ahora, el Ayuntamiento no puede impedir su construcción, porque “anular un PAI ya ejecutado, además de ser inviable jurídicamente, de realizarse daría lugar a compensaciones e indemnizaciones millonarias”, concluye el jefe del servicio de Urbanismo del Ayuntamiento.

## CONRESA



Ubicación: Plaza Mayor  
Superficie: 45.000 m<sup>2</sup>  
Viviendas aprobadas (aprox.): 700

## QUINT II



Ubicación: C/ Hospital - Miquel Navarro  
Superficie: 200.000 m<sup>2</sup>  
Viviendas aprobadas (aprox.): 600

## POLÍGONO T



Ubicación: Paralelo a la V-30  
Superficie: 50.000 m<sup>2</sup>  
Viviendas aprobadas (aprox.): 500

# Homenatge al comerç local

## Uns premis reconeixen la seua trajectòria i professionalitat

La primera edició dels Premis al Comerç Local de Mislata ja té guanyadors. El centre sociocultural La Fàbrica va acollir al desembre la cerimònia de lliurament d'uns guardons que constaven de tres categories, la més important de les quals la de la trajectòria empresarial, que va premiar tres establiments amb més de 25 anys

d'història a Mislata: el concessionari Hermanos Salido, l'estudi de fotografia Pizarro i la Paqueteria Mayte. A més de l'aplaudiment i l'afecte de tots els comerciants i empresaris, els guanyadors van rebre un premi en metàl·lic de 1.000€. La convocatòria va incloure dues categories més: premi a la participació i als emprenedors.



D'ESQUERRA A DRETA, LLIURAMENT DEL PREMI A LA TRAJECTÒRIA EMPRESARIAL A FOTO PIZARRO, HERMANOS SALIDO I PAQUETERIA MAYTE.



ROCÍO GIL ENTRA A L'ACTE DE PRESENTACIÓ DELS ESBOSOS FALLERS.

## Presentació d'esbossos amb fallera major

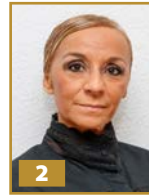
L'Agrupació de Falles de Mislata va organitzar al principi de desembre una nova edició de l'Exposició d'esbossos fallers, un acte en el qual cadascuna de les 11 comissions presenten el projecte dels seus futurs monuments. L'acte d'enguany va tindre una protagonista especial, la Fallera Major de València, Rocío Gil, que hi va acudir acompanyada de la seua Cort d'Honor, de la qual forma part la mislatera Marta Nebot. Una vegada desvetllats els monuments de les pròximes Falles, les integrants de la Cort d'Honor van anar pujant una a una a l'escenari per a rebre l'aplaudiment de les comissions de Mislata.

## Les famílies tornen a classe

La Fàbrica comença una nova edició de les xarrades per a pares i mares



L'Escola de Famílies és un projecte que pretén formar i informar els pares i mares en la complexa tasca d'educar els seus fills i filles. Plantejat de manera transversal des de les regidories d'Educació, Joventut i Benestar Social, la proposta inclou un cicle de xarrades, conferències i tallers pràctics que es desenvolupen al centre sociocultural La Fàbrica i que van dirigits no solament a pares i mares, també a iaies i iaies, a tutors i qualsevol agent educatiu. La xarrada inaugural va fomentar el joc igualitari com a element clau per al creixement, a càrrec de Silvana Andrés i Sonia Rayos.



1. FOTO DE FAMÍLIA DELS GUARDONATS; 2. MILLOR ACTRIU: AMPARO SOSPEDRA; 3. MILLOR ACTOR: CLAUDI FERRER; 4. MILLOR ACTRIU DE REPARTIMENT: TERESA LLÀCER; 5. MILLOR ACTOR DE REPARTIMENT: EMILI JAQUÉS; 6. MILLOR ESPECTACLE: EMT SILLA; 9. MILLOR DIRECCIÓ: RAMON MORENO I AMPARO PEDREGAL.

# L'EMT de Silla, triomfadora

## El públic i el jurat del "Vila de Mislata" coincideixen a atorgar el premi al millor espectacle a l'escola municipal de l'Horta

**P**OQUES VEGADES COINCIDEIX EL veredict del jurat amb el que atorguen els espectadors que cada divendres acudeixen fidels a la cita de Mislata amb el millor teatre en valencià. Però en aquesta passada edició de 2017, l'adaptació que va fer l'EMT de Silla de l'obra de William Shakespeare, *La comèdia de les equivocacions*, va deixar pocs dubtes a uns i a altres. En l'acte de lliurament de premis celebrat al Centre Cultural, la degana de les escoles municipals de teatre es va convertir, una vegada més, en la gran triomfadora del "Vila de Mislata".

Van començar la nit emportant-se pràcticament tots els premis als quals estaven nominats: millor actor, millor actor de repartiment, millor actriu de repartiment i millor direcció. A tots aquests es va unir

després el premi del públic, que es concedeix per votació dels espectadors, i el més esperat, el premi al millor espectacle del "Vila de Mislata" de 2017, dotat amb 3.000€.

El segon premi al millor espectacle, dotat amb 2.000€, i el "Nemesio Batres" a la millor estètica, amb 1.000€, van ser per a Els Ubús, per *Assatjant Ubú*, mentre que la tercera posició va ser per a Pànic Escènic, de València, per l'obra *Les ànimes de Lorca*, una actuació que els va valdre també per a dur-se el premi a la millor actriu, que va ser per a Amparo Sospedra.

Els triomfadors de l'any passat, Passeig-Teatre de Cullera, van haver de conformar-se amb l'accessit del jurat, mentre que l'últim dels premis, el "Maties Ruiz" a la correcció en l'ús i la dicció va ser per a Pla i Revés, d'Altea.



**Els altres protagonistes de la nit van ser Els Ubús de Castelló. Tot i que estaven nominats en totes les categories, al final només van aconseguir arrebregar dos premis, però els dos de molt de pes, el segon premi i el "Nemesio Batres".**

## PREMIS DE LITERATURA BREU 2017



**M**ISLATA JA CONEIX ELS NOMS I ELS ROSTRES DELS GUANYADORS dels seus Premis de Literatura Breu de 2017. Enguany, el premi de narrativa en castellà va ser per a *Salvar al soldado Peris*, de Susana Gisbert, que a més d'escriptora és fiscal especialitzada en violència de gènere i portaveu de la Fiscalia Provincial de València. El premi en valencià va ser per a Natxo Fuentes, per *La Platja de Pau Pi*, una obra basada en un fet real que li va ocórrer a l'autor mateix fa anys en una platja de València.

El certamen inclou també dues categories de poesia. La de valencià la va guanyar ahir Josep Micó, per *Creuar l'instant*, i en castellà la guanyadora va ser Carolina Otero per *La pena y el blister*. La periodista Magda Ruiz Brox va guanyar el premi local per *Rumb al solstici d'estiu*, una autoficció sobre l'última nit del seu pare.

# Una Biennial per la igualtat

Deu artistes d'art contemporani de primer nivell reflexionen al voltant de la igualtat de gènere en la Biennial Miquel Navarro de Mislata

**L**A SALA D'EXPOSICIONS DEL CENTRE Cultural de Mislata va acollir durant els mesos de desembre i gener una nova edició de la Biennial Miquel Navarro de Mislata. Aquest ambiciós projecte cultural de l'Ajuntament de Mislata alterna una edició d'art públic i una altra de sala, que va ser la del passat 2017, i en tots dos casos aposta per obres d'art contemporani amb un clar compromís social, centrant aquesta edició en la igualtat de gènere.

L'1 de desembre, dia de la inauguració de la Biennial 2017, es van fer públiques les deu obres d'art seleccionades pel jurat i les obres guanyadores dels dos premis d'adquisició, valorats en 7.000 i 6.000 €. L'alcalde, Carlos Fernández Bielsa, i l'artista mislataer que dona nom a la Biennial, Miquel Navarro, van ser els encarregats d'anunciar el nom de les dues guanyadores.

El primer premi d'adquisició va ser per a Rosalía Banet, una artista madrilenya que va presentar *El banquete hambriento 3*, un



oli sobre llenç que narra la vida de dues germanes siameses a través de rituals socials relacionats amb el menjar. El segon premi va ser per a un minuciós treball de Sandra Paula Fernández, *Enfermera*, un anunci per paraules que fa una denúncia a la prostitució i la submissió de la dona.

**Rosalía Banet i Sandra Fernández guanyen els premis d'adquisició valorats en 7.000€ i 6000€**



## El CIM estrena el pasdoble "Javier Santes"

L'entitat va presentar per Santa Cecília els nous músics que s'incorporen a la Banda



La Banda del CIM va oferir fa unes setmanes a l'auditori del carrer Miguel Hernández el tradicional concert de Santa Cecília, on es presentaren en públic els nous músics que s'incorporen enguany a la formació. La cita musical va incloure també un homenatge que coneixien quasi tots els assistents al concert menys l'homenatjat: Javier Santes, que hi actuava de presentador. Sobre l'escenari es va assabentar que la Banda del CIM estrenaria un pasdoble que porta el seu nom i que li ha dedicat el compositor valencià Hugo Chinesta. El regidor va assistir visiblement emocionat a l'estrena.

# El *street workout* cumple un año

Los usuarios del parque de barras de La Canaleta celebraron una competición con motivo del aniversario, a la que asistieron los mejores deportistas de esta disciplina



MEDIO CENTENAR DE DEPORTISTAS LLEGADOS DESDE TODOS LOS RINCONES DE LA COMUNITAT Y UNAS 200 PERSONAS DE PÚBLICO SE DIERON CITA PARA CELEBRAR EL ANIVERSARIO CON UNA COMPETICIÓN.



EL *STREET WORKOUT* ES UNA DISCIPLINA DEPORTIVA QUE consiste en entrenar en la calle, o en espacios públicos habilitados para ello, que se ha puesto de moda en los últimos tiempos y que en Mislata cuenta con un gran número de seguidores. De hecho, este grupo de jóvenes aficionados al *street workout* consiguió, hace ahora un año, que el Ayuntamiento habilitara un

parque de barras para hacer ejercicios de tonificación muscular en el parque de La Canaleta. Y ahora han celebrado el primer aniversario por todo lo alto. El torneo incluía tres modalidades: *freestyle* masculino, *freestyle* femenino y resistencia (mixto) y en el jurado estaban dos campeones de España y un campeón del Mundo de este deporte: Tomás Casero, Raúl Villarreal y Jesús Arjona.

## Petos contra el machismo

Con motivo de las Jornadas contra la violencia de género, las jugadoras del equipo femenino del Mislata CF, las del Mislata Basquet Club y el equipo senior del Handbol Mislata lucieron en sus partidos unos petos morados con el lema: "Si l'ajudes, pot".



### El Handbol presenta a sus jugadoras

EL CLUB DE BALONMANO femenino Handbol Mislata presentó a finales de año en La Canaleta a las integrantes de todos sus equipos. En total, el club cuenta con siete equipos: benjamín, alevín, infantil, cadete, juvenil y senior, además de las veteranas. También presentaron a los equipos formados en los colegios de Mislata para disputar la liga escolar. Todas ellas fueron nombradas una a una en la cancha de La Canaleta, en una de las citas clásicas de cada temporada.



**El Balonmano Mislata presenta a sus 300 jugadores.** El club de balonmano celebró una multitudinaria presentación en el pabellón de La Canaleta. La entidad cuenta con más de 300 jugadores, entre los chavales de las escuelas deportivas y los 12 equipos de la entidad, encabezados por el Senior A, que milita en Primera Nacional.



# Una nit màgica

## Més de 10.000 persones ompliren els carrers de Mislata per a rebre els Reis d'Orient

**D**ES DE FA UNS anys, la Cavalcada de Reis de Mislata s'ha convertit en l'esdeveniment més multitudinari d'aquells que se celebren en la ciutat. I la de 2018 ha sigut, sense dubte, la més espectacular i participativa que es recorda. Els Reis arribaren des d'Orient per a visitar tots els xiquets i xiquetes de Mislata i ho feren acompanyats per una llarga comitiva, formada per més de mil persones -entre falles, clavaries, societats musicals, clubs i associacions de veïns-, i als ulls d'una ciutat sencera que va eixir al carrer per a rebre'ls com es mereixen.

Es calcula que més de 10.000 persones seguien la desfilada reial al llarg de tot el recorregut, que va discórrer per les avingudes del Sud i de Gregorio Gea, i especialment a l'últim tram, que Melcior, Gaspar i Baltasar completaren caminant per a saludar el nombrós públic infantil



**Des de fa uns anys, la cavalcada s'ha convertit en l'esdeveniment més multitudinari d'aquells que se celebren en la ciutat**

que s'amuntegava emocionat darrere de les tanques.

El moment àlgid de la vesprada va ser l'entrada a la plaça de la Constitució, un

moment màgic que va estar acompanyat per un espectacle de llum i so, amb projeccions sobre la façana de l'Ajuntament. Allí els rebé l'alcalde, Carlos Fernández Bielsa, i el regidor de Festes, Toni Arenas, abans de pujar al balcó de la Casa Consistorial i llegir el seu tradicional missatge a tots els xiquets i xiquetes que omplien la plaça de la Constitució.

L'itinerari de la cavalcada va discórrer per les avingudes més amples de Mislata, la qual cosa va possibilitar que milers de mislaters i mislateres, de totes les edats, pogueren veure de prop l'arribada de Ses Majestats i de tota la seua comitiva reial. Un dispositiu especial de Policia Local, Protecció Civil, brigades municipals i més de 200 voluntaris va permetre que tota la ciutadania gaudira d'una cavalcada que, tot i la multitud, es va desenvolupar sense cap tipus d'incident.

NADAL





# Comboi en família

La Policia Local celebra a La Canaleta una jornada de portes obertes

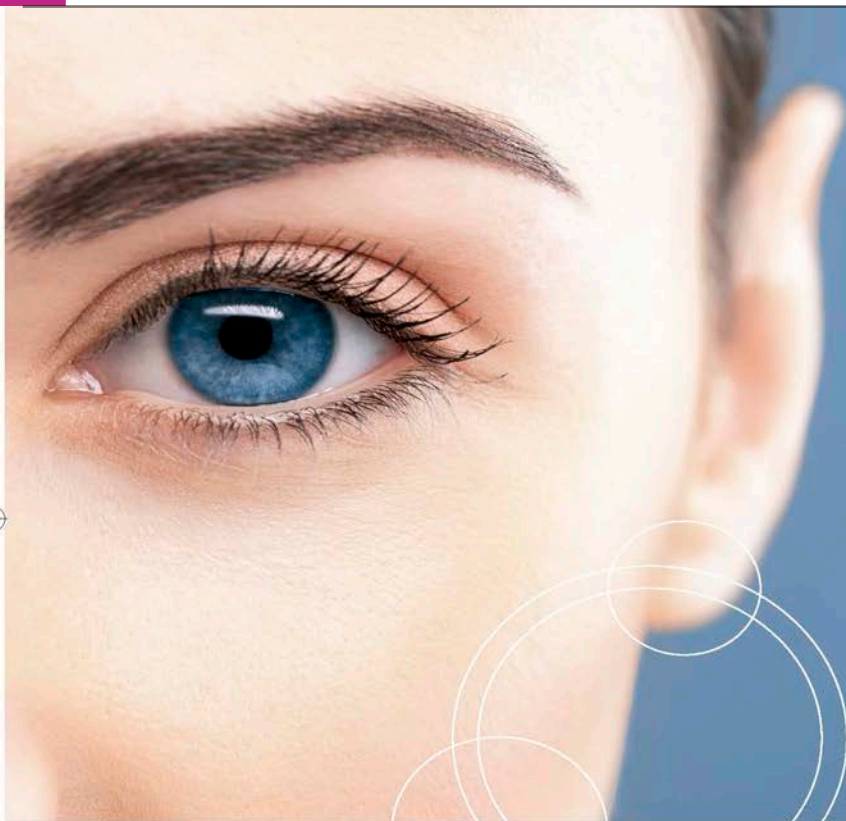
**E**L NADAL I LES SEUES VACANCES escolars són un bon moment per a fer plans amb tota la família. Fires, circs, tallers, musicals i mercats nadalencs copen la programació dels dies festius per a oferir alternatives d'oci familiar. I l'Ajuntament de Mislata va tornar a programar enguany una nova jornada de portes obertes de la Poli-

cia Local, un experiència que aquesta vegada es va celebrar al parc de La Canaleta i que va tornar a ser tot un èxit per la gran afluència de públic.

Pujar-se als vehicles patrulla de la Policia, parlar per l'emissora de ràdio igual que els agents que vetlen per la nostra seguretat, veure com es fan els rescats

d'emergència o com actuen els gossos de la unitat canina. Enguany, com a novetat, la jornada va incloure una tirolina, un photocall i un punt d'expedició de carnets d'"Ajudant de la Policia Local".

L'últim dels atractius era el Parc Infantil de Trànsit, on els menuts assistiren a una xarrada i a una classe pràctica al circuit.



¡PRUEBA Y VERÁS!

Te olvidarás de que llevas lentillas

Pide tu cita OnLine en [afflelou.es](http://afflelou.es)

**1** MES DE PRUEBA\*  
DE LENTILLAS  
**GRATIS**  
sin compromiso de compra

\* Ver condiciones en óptica.

**NUEVA APERTURA EN MISLATA**  
AVDA. GREGORIO DE GEA, 50 · 963 59 00 79

**ALAIN AFFLELOU**





## L'avinguda acull un mercat nadalenc

**L'Ajuntament va instal·lar a Gregorio Gea, com a novetat, un mercadet amb casetes d'artesanania i gastronomia, jocs i tallers infantils**

**D**el 21 al 25 de desembre, la ciutadania va gaudir enguany d'un tradicional mercat nadalenc situat per primera vegada a la cèntrica avinguda Gregorio Gea. Organitzat per la Regidoria de Festes, el mercat era la gran novetat i un dels plats forts de la àmplia programació per a aquestes festes nadalenes.

Des de les onze del matí que començava a cobrar vida i fins a les deu de la nit, el veïnat i visitants que s'acostaren al mercat van poder gaudir de les parades típiques d'artesanania i gastronomia, jocs populars, tallers per a xiquets, contacontes, espectacles, desfilades musicals i moltes més activitats ambientades en el Nadal.



PARADETES INSTAL·LADES AL MERCADET DE NADAL.

Milers de mislaters i mislateres aprofitaren els dies festius per a fer una ullada al mercadet de l'avinguda i emportar-se a casa els productes més típics: dolços, llepolies, olives i envinagrats, dacsca rostida i infinitat de productes d'artesanania.

## Acomiadar l'any amb esport

La Sant Silvestre reuneix mig milier d'atletes disfressats

La Sant Silvestre de Mislata organitzada pel Club d'Atletisme Fent Camí i la Regidoria d'Esports va reunir a prop de 500 participants en una de les últimes vesprades de 2017. Es tracta d'una cita consolidada al calendari esportiu i de les més participatives de la ciutat. Un riu de corredors disfressats va omplir el divendres 29 de desembre l'avinguda Gregorio Gea de color i diversió per a totes les edats. Va comptar amb la participació de corredors individuals, però cada any augmenta el nombre d'equips, formats per falles, associacions, grups d'amics o famílies senceres que decideixen unificar els seus estilismes en una celebració on no solament és important ser ràpid; cal ser imaginatiu.





## Ruta fallera cap a Betlem

Les falles de Mislata tornaren a obrir els casals pel Nadal per a mostrar les seues creacions

UNA DE LES CITES QUE MAI FALTA a Mislata per Nadal són els betlems que munten cada any amb molt esforç les comissions falleres. Durant més de dues setmanes, nou dels onze casals obrin les portes totes les vesprades per a mostrar al veïnat les seues tradicionals o innovadores creacions nadalenques en forma de betlem.

De tots aquets, el que major expectació desperta cada any és el que munten els fallers i falleres de Creu i Mislata, un espectacular treball que els ha permés tornar a guanyar el primer premi de la Junta Central Fallera i de l'Agrupació



de Falles de Mislata en la modalitat de Betlem Tradicional.

Per la seua banda, la falla Plaça de la Moreria ha guanyat el primer premi de la categoria Disseny Lliure.



## El joc més solidari

Els Juniors Shalom, l'associació AHUIM i la Regidoria de Joventut van celebrar la sisena edició del Joc Solidari al pavelló del Quint. Es tracta d'una gran fira d'activitats on la recaptació es destina a un centre d'oci en els campaments de refugiats sahrauís.



## Articles nadalencs fets al Centre Ocupacional

El mercat nadalenc dels usuaris i usuàries del Centre Ocupacional és tot un clàssic a Mislata. Durant tres dies, el veïnat de Mislata va poder comprar detalls i productes fets a mà per les persones amb diversitat funcional del COM. La paradeta de venda la instal·laren, com de costum, a la plaça de la Constitució, a les portes de l'Ajuntament.

## Les dones arrepleguen joguets i aliments

Les dones de Mislata han donat exemple, un any més, de la seua gran solidaritat. Per sisé any consecutiu han celebrat una trobada solidària en la qual participen totes les associacions de dones de Mislata i que té com a objectiu arreplegar joguets i aliments per a alegrar el Nadal als qui més ho necessiten.



## Els comerços fan mercat la vesprada de Reis

Aprofitar la gran afluència de gent que, la vesprada del 5 de gener, ix al carrer a rebre als Reis d'Orient i oferir a la ciutadania productes per a fer les compres d'última hora. Eixe va ser l'objectiu del Mercadet de Reis, l'última iniciativa dels comerciants de Mislata que es va instal·lar a la plaça Joan XXIII la vesprada màgica de Reis, de 17 a 24 hores.



## A Mislata cap xiquet es quedà sense regal

Des de fa anys, Creu Roja de Mislata treballa perquè cap xiquet o xiqueta es quede sense regals durant el Nadal, especialment aquells les famílies dels quals no travessen per un bon moment. Els voluntaris de Creu Roja treballen durant setmanes per a aconseguir el major nombre de regals possibles, donats per empreses i particulars, que després reparteixen amb l'ajuda dels Reis d'Orient en una festa on no falten els tallers, els jocs i un bon berenar.



ESCOLARS I MONITORS ES FEREN LA FOTO DE FAMÍLIA L'ÚLTIM DIA DE L'ACTIVITAT.

## El menjador escolar tornà a obrir per Nadal

L'Ajuntament de Mislata, com fa des d'alguns anys quan arriben les vacances d'estiu, Pasqua i Nadal, va obrir el col·legi Almassil en les passades dates nadal·lenques per a oferir activitats extraescolars i servei de menjador gratuït a prop d'un centenar de xiquets i xiquetes de famílies amb escassos recursos. El servei es va oferir a tots els escolars d'Infantil i Primària que durant el curs gaudeixen de la beca municipal. El projecte integra el menjador en una activitat més àmplia, amb activitats d'animació supervisades per monitors especialitzats.

## ESCOLETA DE NADAL AMB ACTIVITATS EDUCATIVES

La proposta municipal va permetre els xiquets i xiquetes gaudir de les vacances



La Biblioteca Municipal ha impulsat l'enregistrament d'una sèrie d'audiocontes infantils i convertir-los en una eina per a fomentar la lectura entre els més menuts. Després de completar la primera fase, s'ha editat un disc compacte que inclou les quatre primeres gravacions, protagonitzades pel Grup Teràpia Teatre de la falla l'Eliana-Cid, el taller de poesia de Majors Voluntaris i el Centre Ocupacional de Mislata i produïdes per l'emissora municipal Mislata Ràdio.

# CELEBRA UN DIVERTIDO CUMPLEAÑOS SOBRE RUEDAS

En el Parque Infantil de Tráfico de Mislata

**673 300 036**  
**educa@nemasa.com**

**Edad:  
de 3 a 12  
años**

