



**EL PALAU DE LA GENERALITAT  
ACOGIÓ LA FIRMA DEL  
PROTOCOLO PARA PROTEGER EL  
LEGADO DE MIQUEL NAVARRO**

**PÀG. 13**

**La Fundación Miquel Navarro  
convertirá el taller del artista  
en un museo para la ciudad**



**El Nou d'Octubre homenajeará a  
colectivos que llevan a cabo un  
trabajo esencial y solidario**

**PÀG. 8-9**



**Contratación reactiva la  
Residencia tras ganar un pleito  
contra la empresa adjudicataria**

**PÀG. 11**



**La nueva ordenanza de movilidad  
entra en vigor para pacificar el  
tráfico y ganar en seguridad**

**PÀG. 15**

TELÈFONS D'INTERÉS

ADL .....	96 399 02 50
Agència AMICS .....	96 313 73 17
Ag. Promoció València .....	96 399 11 66
Ajuntament .....	96 399 11 00
Biblioteca .....	96 399 02 70
Bombers .....	96 352 54 78
Casa de la Dona .....	96 313 73 38
Cementeri .....	96 383 14 69
Centre Cívic Av. Pau .....	96 383 36 11
Centre Cultural .....	96 399 03 70
Centre Jove El Mercat .....	96 399 03 40
Centre Ocupacional .....	96 383 44 52
Centre de Refugiats .....	96 359 12 17
Centre de Salut .....	96 196 49 70
Consultori Auxiliar.....	96 318 43 00
Centre Túria .....	96 383 71 41
CIP Form. Professional.....	96 120 59 25
Consell de la Joventut .....	96 383 70 82
Correus .....	96 379 00 31
C. Sagrado Corazón .....	96 379 04 53
C. Santa Creu .....	96 383 53 42
CP l'Almassil .....	96 256 65 10
CP Amadeo Tortajada .....	96 256 64 60
CP Ausiàs March .....	96 256 64 70
CP El Cid .....	96 256 64 80
CP Gregorio Mayans .....	96 256 64 90
CP Jaume I .....	96 256 65 00
CP Mestre Serrano .....	96 256 68 20
Escola d'Adults .....	96 120 69 00
Grup M. Ciudadanos .....	671 01 13 69
Grup M. Compromís .....	96 399 11 38
Grup Municipal Vox.....	602 59 48 89
Grup Municipal PP .....	96 399 11 29
Grup Municipal PSOE .....	96 399 11 02
I.E.S. La Moreria .....	96 120 60 70
I.E.S. Martín i Soler .....	96 120 61 20
I.E.S. Molí del Sol .....	96 120 61 30
Llar de Fàtima .....	96 379 31 94
Espai Majors La Fàbrica.....	607 27 18 79
Llar del Quint .....	96 383 51 15
Espai Majors del Sud.....	96 109 04 08
Jutjats 1.....	96 383 38 75
Jutjat 2 .....	96 383 37 66
Jutjat 3 .....	96 386 81 10
Jutjat 4 .....	96 386 81 22
Mislata Televisió .....	96 399 11 78
Nemasa .....	96 313 80 94
OMIC .....	96 399 11 58
Pavelló de La Canaleta .....	96 211 00 73
Pavelló del Quint .....	96 379 78 70
Piscina coberta .....	96 350 25 68
Polícia Local .....	96 383 33 33
Polícia Nacional .....	96 313 51 08
Poliesportiu .....	96 211 00 72
Registre Civil .....	96 383 38 75
Serveis Socials .....	96 313 72 60



MIQUEL NAVARRO YA TIENE SU FUNDACIÓN

PÀG. 12

## Mislata tendrá un museo de arte con más de 500 obras donadas por el artista

El protocolo firmado por las entidades públicas consolidará el objetivo y el alcalde de Mislata será presidente de la Fundación para impulsarla. El espacio cultural se ubicará en el actual taller del artista.

## POLÍTICA



PAG. 10

LA NUEVA EDICIÓN DEL PLAN SOCIAL DE EMPLEO INCLUYE UNA BRIGADA DE AGENTES COVID, ENCARGADOS DE MEJORAR LA PREVENCIÓN



PAG. 12

LA SECRETARIA DE ESTADO DE MIGRACIONES VISITÓ EL CENTRO DE ACOGIDA AL REFUGIADO

## MOVILIDAD SOSTENIBLE



PÀG. 15

CONOCE LA NUEVA ORDENANZA DE MOVILIDAD URBANA QUE PACIFICARÁ EL TRÁFICO

Consulta esta edición i les anteriors de **Ciutat de Mislata** amb el QR:



Vídeos de **Mislata TV**:





**Carlos Fernández Bielsa**  
Alcalde de Mislata

 /carlosfernandezbielsa

 /carlosfbielsa

 /bielsaalcalde

## Volveremos a abrazarnos

**E**stamos viviendo una de las etapas más duras y conmovedoras de nuestra historia. Los últimos meses, a raíz de la pandemia de covid, dos terceras partes de la población de todo el planeta han tenido que limitar su movilidad y confinarse en casa. Una situación de emergencia sanitaria que ahora afrontamos con una nueva etapa de restricciones y cambios constantes; en la que tenemos que ser prudentes y prevenir riesgos de contagio, porque el virus sigue ahí.

En Mislata hemos sido conscientes desde el primer momento de que la prevención y la protección a la ciudadanía eran indispensables para afrontar esta situación, para no dejar a nadie al margen. Seguimos trabajando en ese cometido.

Desde el Ayuntamiento de Mislata hemos estado al lado de las personas que más nos han necesitado; nuestras personas mayores, las familias más vulnerables, quienes han vivido este proceso en soledad. Y aprobamos un Plan Estratégico Global con un gasto de 2'8 millones de euros, que ampliaremos mientras dure la crisis sanitaria.

Gracias al esfuerzo colectivo, a implementar medidas extraordinarias y actuar con diligencia, hemos demostrado ser una gran ciudad. Una ciudad más segura y solidaria, que protege a las personas más necesitadas. En este sentido, también cabe poner en valor a todos los empleados y empleadas públicos, así como a las personas voluntarias.

Cuando sea posible, lo celebraremos con un abrazo que nos permita revivir los mejores momentos que guardamos en el recuerdo de una Mislata participativa.

## Tornarem a abraçar-nos

**E**stem vivint una de les etapes més dures i commovedores de la nostra història. Els últims mesos, arran de la pandèmia de covid, dues terceres parts de la població de tot el planeta van haver de limitar la seua mobilitat i confinar-se a casa. Una situació d'emergència sanitària que ara afrontem amb una nova etapa de restriccions i canvis constants; en la qual hem de ser prudents i previndre riscos de contagi, perquè el virus segueix ací.

A Mislata hem sigut conscients des del primer moment que la prevenció i la protecció a la ciutadania eren indispensables per a afrontar aquesta situació, per a no deixar a ningú al marge. Continuem treballant en aquesta comesa.

Des de l'Ajuntament de Mislata hem estat al costat de les persones que més ens han necessitat; les nostres persones majors, les famílies més vulnerables, els qui han viscut aquest procés en soledat. I aprovarem un Pla Estratégic Global de 2'8 milions d'euros, que ampliarem mentre dure la crisi sanitària.

Gràcies a l'esforç col·lectiu, a implementar mesures extraordinàries i actuar amb diligència, hem demostrat ser una gran ciutat. Una ciutat més segura i solidària, que protegeix a les persones més necessitades. En aquest sentit, també cal posar en valor a tots els empleats i empleades públics, així com a les persones voluntàries.

Quan siga possible, ho celebrarem amb una abraçada que ens permeta reviure els millors moments que guardem en el record d'una Mislata participativa.



[www.mislata.es](http://www.mislata.es)



FACEBOOK  
@AJUNTAMENTDEMISLATA



mislata tv

[www.mislata tv.es](http://www.mislata tv.es)



INSTAGRAM  
@AJMISLATA



TWITTER  
@AJMISLATA



mislata ràdio  
88.8 FM

[www.mislata radio.com](http://www.mislata radio.com)

# Un Plan Estratégico Global de 2'8 millones para frenar la covid



La crisis sanitaria mundial ocasionada por la COVID-19 y la consiguiente declaración del Estado de Alarma, provocó desde el pasado mes de marzo una difícil situación por la que todavía están atravesando familias, empresas y colectivos de trabajadores de diferentes sectores. Este escenario tan incierto y complejo planteó retos y requirió una urgente actuación para llevar a cabo la protección socio-sanitaria de la ciudadanía.

Así, el Ayuntamiento de Mislata propuso, dentro de su ámbito competencial, adoptar medidas para favorecer la recuperación económica del municipio y de su tejido comercial y empresarial, atendiendo siempre, por encima de todo, a las personas que más lo necesitan.

Alarma. Así, se apoya en cuatro ejes fundamentales, con medidas de carácter social y asistencial, de promoción económica e impulso comercial, otras de contingencia sanitaria y de seguridad pública, y otras de carácter tributario.

Son muchas las ayudas de carácter social que desde el Ayuntamiento de Mislata se han ido adoptando desde el inicio de la crisis, incrementando diferentes programas asistenciales a personas vulnerables, ayudas de alimentación, servicio municipal de compra en supermercados y farmacias, servicio de atención telefónica a personas mayores y un plan de reducción de la brecha digital, entre otras. **Un total de 795.000 euros son los que el consistorio destinará en esta partida social del Plan.**



trabajadores en general del municipio. **La cifra total para la implementación de estas medidas asciende a 1.295.000 euros.**

En el plano sanitario y de seguridad pública, son muchos los esfuerzos que se están realizando para prevenir el riesgo sanitario y la protección social y garantizar así la seguridad de toda la ciudadanía. Desde la adquisición de materiales de protección, pasando por la ampliación de los trabajos de limpieza y desinfección extraordinaria y diaria de las calles y espacios públicos, o la ampliación de la plantilla de la Policía Local, entre otras medidas. **En definitiva, un total de 615.000 euros que el Ayuntamiento destinará para la contingencia sanitaria y seguridad pública.**

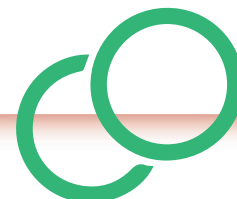
El último de los bloques, el de medidas de carácter tributario (dotado con más de 100.000 euros), pretende paliar los efectos de esta crisis entre la ciudadanía reduciendo el pago de los impuestos y tasas municipales. La exención del pago a hostelería por ocupación de terrazas en la vía pública o la eliminación de la tasa por la emisión de certificados son otras de las medidas ya aplicadas.

## Cuatro ejes principales: medidas de carácter social y asistencial, de promoción económica e impulso comercial, de contingencia sanitaria y de seguridad pública y de carácter tributario.

El bloque de medidas para la promoción económica y comercial pretende contribuir a la regeneración de todo tejido comercial y empresarial local. Entre otras, ayudas para comercios y empresas para el alquiler o pago de suministros esenciales, la creación de sistemas para promocionar y asesorar al comercio local. Del mismo modo, este bloque incluye medidas de promoción del empleo y de ayuda específica a personas jóvenes, emprendedores, autónomos, empresarios y

Por todo ello, el consistorio aprobó el pasado mes de mayo un Plan Global Estratégico frente al Covid-19 dotado inicialmente con **2.805.000 euros**, que podría ser ampliado según requiera la evolución de la pandemia.

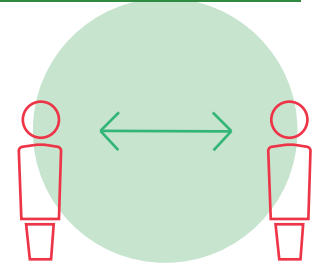
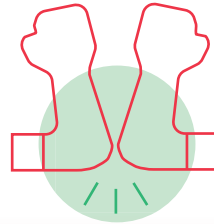
**Un plan económico histórico** cuya cifra podrá incrementarse en función de la valoración de los planes municipales no ejecutados a raíz de la paralización ocasionada por el Estado de





### Reparto de más de 100.000 mascarillas

El Ayuntamiento de Mislata lleva repar-tidas miles de unidades de mascarillas, tanto a domicilio, las primeras semanas del confi-namiento, como en las calles y paseos para mejorar la prevención sanitaria.



### Alimentos y productos de higiene para personas vulnerables

El consistorio, con la colaboración de Cruz Roja y Protección Civil, financió y repartió to-neladas de alimentos de primera necesidad para colectivos vulnerables, haciendo llegar, además, comida caliente a los domicilios de personas solas.



### Voluntariado para la confección de mascarillas y batas

Cientos de voluntarios y voluntarias ofrecieron su colaboración para confeccionar mascarillas y equipos de protección personal para hospitales y centros de salud. Mislata demostró una vez más su soli-daridad ciudadana.



### Juntas Locales de Seguridad extraordinarias

La ciudad celebró Juntas Locales de Seguridad y una Comisión Especial de Seguimiento frente a la covid, que desde los primeros días de marzo trabajó en mejorar la comunicación y la protección.



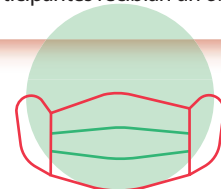
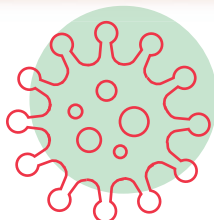
### Desinfección nocturna del espacio urbano

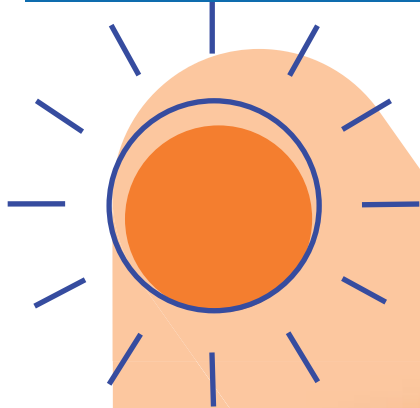
Durante las semanas del confinamiento, un tractor con pulverizador recorrió los barrios diariamente, intensificando la limpieza viaria y previniendo contagio por aerosoles.



### Recompensas a la participación desde los balcones

La participación de la ciudadanía llenó los balcones de mensajes positivos y agradecimiento a los profesionales que velaban por la protección sanitaria. Todos los participantes recibían un obsequio.





## Reabrió la piscina de verano con nueva normalidad

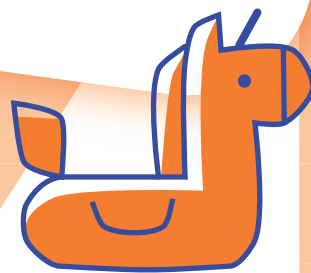
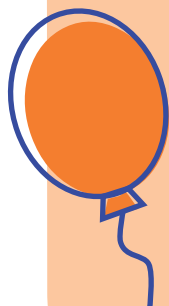
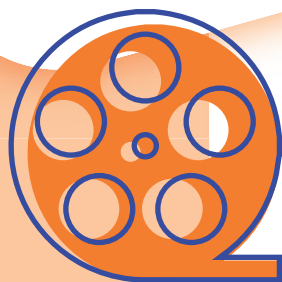


La piscina volvió a abrir sus puertas con un protocolo que establecía turnos, limitaba el aforo a 300 personas, dividía las áreas de descanso en tres sectores diferenciados (público general, familias con menores de 14 años y personas mayores de 70 años) y establecía una compra de entradas y reserva de horario previas a través de una aplicación online.



## Más sesiones de Cinema d'Estiu

Las películas, gratuitas y con aforo limitado, se proyectaron por primera vez en La Caneleta, para poder celebrar las sesiones con todas las medidas de seguridad y distancia interpersonal. Además, se trataba de cine accesible para personas sordas: todos los films se proyectaban con subtítulos. La cartelera incluyó la película *Mesperaràs?* en valenciano.



## Volvió el campamento social para los más pequeños

La concejalía de Bienestar Social volvió a organizar el campamento para garantizar tres comidas diarias a los niños y niñas de las familias más desfavorecidas de la localidad, acompañando con actividades y juegos una jornada que esta vez pedía cumplir con un estricto protocolo de medidas de prevención y protección sanitaria. Así, se les permite a las familias mislateras con mayores necesidades conciliar su vida laboral mientras los niños y niñas no tienen clases.



## La Tarjeta Movilidad ayuda a fomentar el transporte público entre estudiantes

El Ayuntamiento de Mislata ha hecho un esfuerzo económico para no dejar a ningún estudiante sin su tarjeta, siempre que cumpla los requisitos, destinando 85.000 euros a estas ayudas

El Ayuntamiento de Mislata ha puesto en marcha una nueva convocatoria del programa “Mislata Mobilitat Jove”, cuyo objeto es la concesión de ayudas de transporte para estudiantes de enseñanzas postobligatorias residentes en la localidad y que han de salir del municipio para realizar dichos estudios.

Para el alcalde, Carlos F. Bielsa, “con esta medida de marcado carácter social, lo que buscamos es que la gente que menos recursos tiene no abandone sus estudios por falta de recursos económicos y al mismo tiempo pretendemos también fomentar el uso del transporte público y sostenible entre la juventud”.

En total, el gobierno municipal ha destinado este año 85.000€, 10.000€ más que en la pasada edición, a ayudar a las familias de Mislata, especialmente a aquellas que peor lo están pasando. “Somos un Ayuntamiento solidario, que promueve este tipo de políticas sociales y que para nosotros son

**Para el alcalde, Bielsa: «Pretendemos que la gente con menos recursos no abandone sus estudios porque no pueda permitirse el transporte a su centro de formación».**

especialmente importantes como gobierno”, explica el alcalde.

Este aumento, con respecto al año anterior, supone un esfuerzo para que muchos más jóvenes que cumplan con todos los requisitos puedan beneficiarse de esta ayuda que se viene concediendo desde 2014.

La convocatoria pública para la concesión de estas ayudas está destinada a vecinos y vecinas de Mislata que utilicen las zonas A y/o B de Metrovalencia para llegar a su centro de estudios. El programa “Mislata Mobilitat Jove” está pensado para estudios universitarios, incluyendo grados y postgrados, como de FP, bachilleratos específicos, enseñanzas musicales o artísticas superiores.



El consistorio destina a este programa una dotación presupuestaria de 85.000 euros. Las personas beneficiarias reciben la ayuda materializada en una tarjeta cargada con un importe máximo de 65 euros, para ser utilizada por el titular en la compra de material escolar en las papelerías de Mislata que se adhirieron al programa.

Dichas tarjetas tienen validez hasta el 30 de noviembre.

“Es un programa que cumple una doble función, ya que además de beneficiar a las familias, también es un impulso al comercio local”, afirma el alcalde Carlos F. Bielsa. “En este momento de gran dificultad queremos estar al lado de las personas y al mismo tiempo fomentar que la ciudadanía adquiera los productos de material escolar en los comercios de Mislata, un sector estra-

## La segunda edición del Bono de Material Escolar beneficia a familias y comercios

El alumnado de ESO es el beneficiario de este programa de ayuda, que además sirve de estímulo al comercio local

tégico en nuestra ciudad”.

Las personas beneficiarias pueden adquirir cualquier tipo de material escolar no curricular, que en la etapa de ESO abarca un amplio abanico de conceptos: libros de lectura, diccionarios, agendas, elementos de papelería, materiales para las asignaturas de Tecnología y Plástica o material deportivo, entre otros, incluyendo también mochilas, estuches u otros elementos utilizados para contener y trasladar el material escolar.



Com cada 9 d'octubre, l'Ajuntament de Mislata va fer entrega de les seues distincions honorífiques, uns reconeixements que destaquen les actuacions més significatives de col·lectius o membres de la ciutadania de Mislata. En este any tan complex, hi ha hagut persones i actuacions que han sobreexigit, fent un esforç per a, en els moments més durs del confinament general, posar fre a la corba de contagis. Estes persones i col·lectius, que van realitzar una actuació fonamental durant esta etapa, són els mereixedors d'aquests guardons.

## El Nou d'Octubre més especial

Per a l'alcalde, Carlos F. Bielsa, "com a poble era la nostra obligació agrair amb aquesta distinció a aquelles persones que durant el confinament es van bolcar a ajudar als qui més ho necessitaven, vençant a la por, eixint al carrer, obrint la porta i secundant amb el seu treball a la seguretat sanitària de tota la ciutat de Mislata".

Un reconeixement, que l'Ajuntament va voler fer extensible a tota la ciutadania i que van rebre la Policia Local i Policia Nacional de Mislata, la Unitat Militar d'Emergències, el personal de l'Ajuntament de Mislata, Scouts de Mislata, personal del Departament Sanitari, l'empresa pública Nemasa, Creu Roja de Mislata, i el grup de

persones voluntàries que van confeccionar màscares higièniques i equips de protecció cedint les seues mans i màquines de cosir. A més, també es va voler distingir el treball dels i les comerciants del Mercat Tradicional de Mislata així com a Protecció Civil de Mislata, que compleix el seu 25 aniversari a la ciutat al servei de tota la

**Carlos F. Bielsa:**

**«Mislata ha demostrat que davant les adversitats ens creixem, que actuem amb responsabilitat i que ens unim amb força per vèncer».**

ciutadania.

L'acte va tindre enguany un escenari diferent i especial, traslladant-se del Saló de Plens del consistori, on es duia a terme de manera habitual en edicions anteriors, a l'exterior de l'ajuntament. La plaça de la Constitució Il·luïa engalanada per a l'especial ocasió amb un aforament reduït i amb totes les mesures de seguretat sanitària.

L'alcalde Bielsa, en un discurs institucional marcat per la crisi sanitària de la COVID-19, va afirmar que "Mislata ha demostrat que davant les adversitats ens creixem, que actuem amb responsabilitat, i que ens unim amb força amb l'únic objectiu de vèncer el virus". Al que va afegir



*Els grups musicals de Mislata del CIM i Liceu de Música de Mislata, i els guardonats: personal de l'Ajuntament de Mislata, empresa pública Nemasa, personal del departament sanitari, Scouts de Mislata, Creu Roja de Mislata.*





L'alcalde feia entrega del guardó a una dona portaveu de les persones voluntàries per a la confecció de material de protecció personal.

**Les persones voluntàries** que es van oferir per a la confecció de mascaretes higièniques i bates de protecció personal durant els primers dies del confinament van rebre també distinció.

que "hem de transformar els aplaudiments dels balcons, les expressions d'agraïment, en més política: en més serveis públics, en una societat més moderna, perquè la societat valenciana no pot deixar a ningú al marge".

Unes paraules amb les que va voler transmetre a tota la ciutadania un agraïment col·lectiu, "que les emocions per la celebració d'aquest dia arriben a totes les llars dels mislaters i mislateres, perquè serà la millor manera de fer ciutat, i projectar-la cap a un futur millor", finalitzava Bielsa.

Després d'elles, els primers a pujar d'un en un a l'escenari a recollir el reconeixement van ser els guardonats per la distinció col·lectiva, homes i dones que durant el

confinament es van bolcar a ajudar als que més el necessitaven, venent la por, eixint al carrer i donant suport amb el seu treball a tota la ciutat de Mislata.

La segona distinció a l'Associació del Mercat Tradicional va destacar la labor d'uns professionals que ofereixen dia a dia productes de primera necessitat i un servei bàsic i indispensable a tota la població, un reconeixement als comerciants de proximitat.

En últim lloc, Protecció Civil de Mislata rebia una distinció honorífica per al seu 25 aniversari al servei de tots i totes, contribuint amb el seu treball voluntari a la defensa civil del patrimoni local i de tota la ciutadania mislatera.

Vicente Traver, cap de l'Agrupació Local, va ser l'encarregat de dedicar unes sentides paraules d'esperança en nom de tots els guardonats. "Hui ens ha tocat posar tot el nostre esforç a doblegar la famosa corba, però molt prompte, tots junts tornarem a prendre els carrers per a celebrar la vida en aquesta Mislata viva i participativa".



### Carlos F. Bielsa:

«Hem de transformar els aplaudiments dels balcons en més política: en més serveis públics, perquè la societat valenciana no pot deixar a ningú al marge».

**Les forces de seguretat pública i civil van ser protagonistes d'algunes de les distincions d'esta edició, posant de relleu el treball realitzat per garantir la protecció sanitària durant estos mesos.**



Els guardonats d'àmbit de la seguretat: Policia Local de Mislata, Comissaria de Policia Nacional, Unitat Militar d'Emergències i Protecció Civil de Mislata amb la vicealcaldessa i l'alcalde.



## El Plan Social de Empleo, una nueva oportunidad laboral para 50 personas

Las políticas para las personas, y en especial las destinadas a dar soporte laboral a quienes más lo necesitan, ha sido una constante de los programas municipales del Ayuntamiento de Mislata, que cada año da oportunidades a medio millar de vecinos y vecinas.

Uno de estos programas con más éxito, y que cumple su quinto año consecutivo, es el Plan Social de Empleo Municipal, un programa que ofrece a 50 personas de la localidad una nueva oportunidad de ocupar un puesto de trabajo. El alcalde Bielsa ha recalcado la importancia de estos planes de empleo ya que "las Administraciones Públicas y la política deben ser un instrumento útil para cambiar y mejorar la vida de las personas; debemos estar al lado de la gente que más lo necesita, sobre todo en momentos de máxima dificultad como el que estamos atravesando a causa de la pandemia, y este Plan Social de Empleo es un buen ejemplo de ello".

Las personas seleccionadas firman un contrato laboral de 3 meses y cubren necesidades del municipio ayudando en la prestación

de los servicios adscritos a la empresa pública Nemasa. Entre estas actuaciones están la mejora del espacio público y sus instalaciones, el mantenimiento del mobiliario urbano, jardinería y tareas de desbroce de solares, labores auxiliares de limpieza y de pintura y mantenimiento de las zonas para mascotas.

Además, este año y debido a la extraordinarias circunstancias, una parte de las 50 personas beneficiarias formarán un grupo especial de Agentes COVID, un grupo que ayudará en la difícil tarea de frenar los contagios colaborando por ejemplo en el cuidado y desinfección de las áreas de juegos infantiles, controlando aforos de los eventos que puedan desarrollarse o repartiendo mascarillas entre la ciudadanía.

De igual manera que en anteriores ediciones, los 50 puestos de trabajo se han rami-

ficado por edades y atendiendo a criterios objetivos y de índole social. Concretamente unos puestos se han destinado a ciudadanos de entre 16 a 29 años, otros para la edad de 30 a 44 años, y el resto para mayores de 45. Además, se han destinado otros puestos a personas con diversidad funcional.

Con proyectos como éste, de contratación directa para ayudar a la inserción laboral, el Ayuntamiento de Mislata se ha convertido desde hace unos años en el principal motor de creación de empleo de la ciudad. En total, al cabo del año, si sumamos también todas las personas que reciben algún tipo de formación o taller de mejora de empleo por parte de la Agencia de Desarrollo Local, más de medio millar de personas se ven beneficiadas por programas dirigidos a permitir una mejora de oportunidades laborales.

## Agentes covid para informar y mejorar la prevención sanitaria

Un grupo de trabajadores y trabajadoras de esta edición del Plan Social de Empleo conforman una patrulla de agentes covid.





## El consistorio gana el proceso judicial y reactiva la construcción de la Residencia con Centro de Día

En enero de 2019, el Ayuntamiento de Mislata abrió el proceso de licitación de las obras de remodelación que convertirán los antiguos cuarteles militares, ya de propiedad municipal, en la futura Residencia con Centro de Día. Con el proyecto de construcción sobre la mesa, la inyección de financiación realizada por la Diputación de Valencia y la adjudicación de las plazas públicas de residencia por parte de la Conselleria de Igualdad y Políticas Inclusivas, en el mes de febrero de 2019 se procedía a la adjudicación de las obras a la empresa Vialterra Infraestructuras S.A.

Uno de los aspectos a tener en cuenta para realizar la propuesta de adjudicación fueron las mejoras planteadas por la empresa adjudicataria, que ganó el concurso presentando una baja del 30% sobre el precio inicial de licitación. Una baja voluntaria que la propia empresa justificó, lo que permitió la formalización definitiva del contrato con normalidad y que daría pie al inicio de las obras.

Al poco tiempo de empezar las obras, la empresa comenzó a argumentar un sobrecoste inicial sobre el precio de adjudicación, con el objeto de incrementar el precio de la obra. Tras una modificación del proyecto complementaria al proyecto original, tanto la Dirección Facultativa de la obra como el redactor del proyecto, que son quienes velan por el cumplimiento y la buena ejecución de la obra, expusieron que resultaba viable técnicamente continuar con la ejecución de las obras y que tanto los precios y el plazo recogidos en dicho proyecto se consideraban adecuados y correctos. Ante la negación de la empresa a cumplir con las condiciones establecidas (importe de adjudicación, plazo de construcción y mejoras del contrato), la constructora, de forma unilateral, paralizó las obras, dando pie al inicio de un procedimiento judicial entre el ayuntamiento y la empresa adjudicataria en el Juzgado de lo Contencioso-Administrativo nº 3.

Tras muchos meses de litigio, los tribunales dan la razón al Ayuntamiento de Mislata

desestimando todas las alegaciones interpuestas por la empresa adjudicataria, quien a su vez va presentando recursos a las sentencias ante el Tribunal Superior de Justicia, órgano que también los ha desestimado

**El Tribunal Superior de Justicia falló a favor del ayuntamiento por «incumplimiento culpable del contratista de la obligación principal del contrato» y la aseguradora ha devuelto al consistorio 150.000 euros en concepto de garantía.**

fallando a favor del ayuntamiento. Estos hechos, según dice la sentencia, permiten “resolver el contrato suscrito el 20/03/2019 entre el Ayuntamiento de Mislata y la empresa Vialterra Infraestructuras S.A., por incumplimiento culpable del contratista de la obligación principal del contrato”; y además sin tener que abonar indemnización alguna a la adjudicataria.

**Para el Consell Jurídic Consultiu de la Comunitat Valenciana: «La empresa evidencia una clara voluntad de incumplimiento de la ejecución del contrato».**

De hecho, la compañía aseguradora, sí que ha ingresado al Ayuntamiento de Mislata cerca de 150.000 euros en concepto de la garantía definitiva constituida por la empresa Vialterra Infraestructuras S.A. por incumplimiento contractual.

Además, el Consell Jurídic Consultiu de la Comunitat Valenciana también ha dado la razón al Ayuntamiento y en su dictamen dice

Un nuevo procedimiento de licitación de obras permitirá reiniciar la construcción, que quedó paralizada por la renuncia de la anterior adjudicataria, que pretendía facturar sobrecostes millonarios al Ayuntamiento.

claramente que “tanto la primera solicitud de suspensión temporal de la empresa adjudicataria, como su pretensión posterior de resolución, al plantear como imprescindible una modificación que alteraba el proyecto y su precio, en contradicción con todos los informes técnicos que avalaban la posibilidad de su ejecución, evidencian una clara voluntad de incumplimiento de la ejecución del contrato”.

Asimismo, este órgano supremo consultivo de las administraciones públicas también añade en su informe sin lugar a dudas que “el comportamiento de la empresa contratista resulta claramente abstencionista respecto de la ejecución del contrato, y su actitud dilatoria ha retasado innecesariamente la ejecución de un contrato con una subvención finalista, cuyo incumplimiento puede irrogarle una penalidad por los daños y perjuicios causados a la Administración”.

Ahora mismo, el consistorio junto con el departamento jurídico estudia la forma de solicitar los daños y perjuicios ocasionados por la paralización de las obras y el consecuente proceso de contratación, que obligará a retrasar la construcción. De esta forma, se intentará paliar el agravio que la ciudadanía está sufriendo con este retraso provocado por una empresa que ha primado sus intereses económicos por encima de sus obligaciones contractuales.

Por su parte, la Diputación de Valencia, organismo que financia íntegramente la construcción del proyecto, ha mostrado su apoyo al Ayuntamiento de Mislata actuando con diligencia y ampliando los plazos de justificación, para que esta situación a Mislata no le repercuta en ningún tipo de gasto sobrevenido y el proyecto siga costándole a la ciudad cero euros.

Mientras tanto, ya está en marcha una nueva licitación para adjudicar de nuevo la contratación de las obras. El departamento técnico está buscando la fórmula para acortar los plazos de construcción sin que suponga un nuevo perjuicio económico para Mislata.



## Mislata se incorpora a la red de ciudades por los **Objetivos 2030**

La ciudad se suma a una nueva Red de Entidades Locales de la FEMP para colaborar en la estrategia ODS, impulsar herramientas y cumplir los compromisos de la Agenda 2030.

Entre los objetivos, con este proyecto Mislata aspira a aumentar la promoción y sensibilización en respeto medioambiental, buscar alianzas que legitimen todos los proyectos que se han puesto en marcha para incrementarlos y acelerarlos, crear un foro de intercambio con otros gobiernos locales o, al hilo de la actualidad, favorecer la puesta en marcha de iniciativas de actuación para garantizar bienestar social tras

la crisis sanitaria.

Cabe recordar que desde la concejalía de Innovación y Agenda 2030 ya han puesto en marcha un Plan Director que está ayudando a hacer de los servicios públicos una plata-

forma más integrada, sostenible y accesible. Un proyecto que ha dado sus primeros pasos, y aspira a integrar muchas ideas en torno a la mejora del espacio público, la ciudad inteligente, o para reducir el impacto medioambiental del consumo eléctrico municipal.

Para el concejal de Agenda 2030, Martín Pérez, "vamos a poner toda la atención en esta red para ser más determinantes, desarrollar proyectos e implementar nuevas ideas".

**Bielsa: «Nos hemos puesto como prioridad ser líderes en esta materia; aportar ideas, experiencias y trabajo para fomentar la sensibilización en el cuidado del entorno».**



### La Diputación colabora en ampliar la flota de **vehículos municipales 100% eléctricos**

Mislata se ha convertido en un referente entre los propietarios y usuarios de vehículos eléctricos e híbridos enchufables. Las electrolinerías de Mislata están entre las más modernas y rápidas de toda la provincia. Tres nuevos puntos de recarga eléctrica se sumarán a los ya existentes en la calle José Pomer y en la Avenida de Buenos Aires, junto a la Policía Local. Ahora, la ciudad ha recibido un nuevo vehículo 100% eléctrico, un turismo subvencionado íntegramente por la Diputación de València, que dará servicio a las brigadas y servicios municipales.



### La **Secretaria de Estado de Migraciones** visitó el CAR de Mislata y a su personal

El Centro de Acogida a Refugiados contó con una visita institucional de la nueva Secretaria de Estado de Migraciones, Hana Jalloul, junto al Subdelegado del Gobierno, Rafael Rubio, y representación del Comité Acnur-Valencia. Fueron recibidos por el alcalde, Carlos Fernández Bielsa, junto al director del centro, Felipe Perales. Para Carlos F. Bielsa: «La función del centro es imprescindible para hacer de nuestra ciudad un lugar más acogedor y solidario, sensible con los conflictos internacionales que llevan a muchas personas a huir de sus orígenes». La visita discurrió por los diferentes espacios y servicios del edificio, que cumple ahora 30 años de historia.



## Un museu al taller de l'artista **Miquel Navarro**

El barri de la Moreria es convertirà en la seu cultural de la Fundació Miquel Navarro gràcies a la signatura de protocol entre la Generalitat Valenciana, la Diputació de València, el Ministeri de Cultura del Govern d'Espanya i l'Ajuntament de Mislata.

El passat 29 d'octubre va tindre lloc al Palau de la Generalitat la signatura del protocol de col·laboració per a donar suport a la Fundació Miquel Navarro. Una signatura que disposà de la presència dels quatre dirigents de les institucions que rubriquen el conveni: José Manuel Rodríguez Uribe, ministre de Cultura; Ximo Puig, president de la Generalitat Valenciana; Toni Gaspar, president de la Diputació de València; i Carlos Fernández Bielsa, alcalde de Mislata.

Mitjançant la signatura, Mislata s'assegura un bon futur per a la Fundació Miquel Navarro,

que va nàixer el passat estiu amb el suport incondicional de l'Ajuntament de Mislata, que en el passat ple ordinari de juliol va aprovar ser membre nat del patronat de l'entitat. Ara, el seu taller i estudi de treball, una nau en el centre històric de la ciutat, de 2.500m<sup>2</sup> albergarà la col·lecció permanent que inclou 500 obres, que s'exhibiran gradualment quan s'inaugure com a recinte cultural.

A més, el propòsit de la Fundació Miquel Navarro és generar noves sinèrgies artístiques, convidar a la investigació en l'art a través de la seua obra, acostar, divulgar i formar nous artistes, col·laborar amb altres entitats i museus d'art, i participar des del món educatiu. Uns objectius que requereixen de l'estreta col·laboració d'altres entitats; el Consell, la

Diputació i el Ministeri de Cultura seran peces clau per a garantir el seu compliment.

Miquel Navarro, Premi Nacional d'Art en 1986 i membre de la Reial Acadèmia de Belles arts de Sant Ferran des de 2008, és un dels artistes espanyols amb major reconeixement internacional, amb escultures públiques de gran format en més de cinquanta ciutats, i obres en museus tan importants com el Guggenheim de Nova York i de Bilbao, el Reina Sofia de Madrid o l'IVAM, entitat amb la qual la Fundació aspira a aconseguir un projecte immediat de col·laboració.

Segons ha explicat Bielsa, "ens posarem a treballar des de ja perquè el futur museu de la Fundació siga un apèndix, o una subseu de l'IVAM, i puguem acostar a Mislata temporalment els fons que l'artista va depositar en l'institut valencià, així com crear una programació conjunta de col·laboracions i cessions d'espais, que serà molt rellevant per a guanyar recursos culturals a la Comunitat Valenciana, i preservar i difondre el patrimoni artístic que l'artista té a la seua ciutat natal".



### **Carlos F. Bielsa:**

"És una excel·lent notícia per a Mislata, i sobretot per a Miquel, un artista genial i una persona molt generosa que sempre ha volgut que les seues obres i el seu taller formen un futur museu connecta't amb artistes de tot el món".



## L'Hort de Sendra exalçà la creativitat literària dels joves

Els Premis Juvenils de Literatura Breu de Mislata, amb els seus 26 anys d'història, ja són un dels concursos literaris amb més trajectòria de tot Espanya.

La XXVI edició dels Premis Juvenils de Literatura Breu de Mislata ja té guanyadors. Un jurat format per professionals del món de la literatura va triar, entre més de cinquanta propostes, els relats més destacats d'aquest certamen, l'objectiu principal del qual és el de fomentar l'escriptura entre els més joves. El certamen està dirigit a joves autors o autores residents a la Comunitat Valenciana amb edats compreses entre els 12 i els 20 anys.

L'acte de lliurament dels premis va tindre lloc als jardins de Casa Sendra amb mascaretes i la distància de seguretat. Van assistir únicament cinquanta convidats, entre els quals es trobaven l'alcalde, Carlos Fernández Bielsa, i el regidor de Joventut, Martín Pérez Leal, entre altres membres del govern municipal. L'acte, a més de per a conèixer a les persones guardonades, va servir per a presentar el llibre que recull els seus relats, *L'Habitació 114*, llibre editat pel propi Ajuntament de Mislata i Edicions Bromera.

Tot l'esdeveniment va estar amenitzat per la música en directe del grup valencià Gem, que va actuar en format acústic.

El certamen ha entregat un total de sis

**Carlos F. Bielsa:**  
**“La creació literària és una via per a defensar l'apoderament dels joves. Són la generació que té la responsabilitat de canviar el món, fer-lo més igualitari, més respectuós, més plural i més just”.**

premis, dividits en diverses categories. En la categoria de narrativa en castellà, el jurat ha seleccionat l'obra *Aquel poeta que siempre fui* de Sergio Simarro Villa. El premi de la narrativa en valencià ha recaigut en Laia Tena

Monfort, per la seua obra *L'Habitació 114*, text que dona també títol al llibre recopilatori. Quant a la categoria de poesia en castellà ha sigut premiada l'obra *Andrómeda*, de Raquel Martínez Cárdenas.

Els Premis Juvenils de Literatura Breu també premien la participació dels escriptors i escriptores més joves de Mislata, per la qual cosa estableixen un premi específic per als joves del municipi, la guanyadora del qual ha sigut María Tebbane per l'obra *El interior de Laura*. A més, el certamen inclou també el premi Autoria Jove per a participants d'entre 12 i 15 anys, que en esta edició ha guanyat l'obra *Puntos de fuga* de Lucía Benlloch Sebastián. Quant a l'última de les categories, la de Jurat Jove, el premi ha recaigut en Anna Climent Carratalà per l'obra *Descaro*.

En este sentit, Pérez afirmava que “és un orgull per a Mislata comptar amb un certamen d'esta categoria tan consolidat, i més si cap en este any, en el qual la pandèmia ha afectat tan directament a la cultura”.

## Les regidories de Polítiques d'Igualtat i de Participació van celebrar tres ponències de Tardor Feminista

La Casa de la Dona i el Centre Sociocultural La Fàbrica van organitzar tres conferències sobre feminisme que versaven des de la comunicació no sexista, a l'activisme, passant per la cerca de sexualitat femenina alternativa. Les sessions es van celebrar a la Casa de Sendra, amb límit d'aforament i distàncies de seguretat.

Teresa Meana va ser la primera conferenciant del cicle, militant del moviment feminista

des de 1975, va parlar sobre comunicació no sexista, un tema que porta tractant des dels anys 80 i sobre el qual ha impartit nombroses conferències i tallers per tot Espanya.

María Murnau, també coneguda com a Feminista Il·lustrada, i Mireia Darder, en les seues respectives ponències buscaren deconstruir la sexualitat imposada pel patriarcat, i fomentar l'interés i l'activisme contra conductes masclistes.





## La nueva ordenanza de movilidad urbana entra en vigor

Mediante la nueva normativa, que por primera vez regula el uso de los VPM, Mislata se convierte en una 'Ciudad 30', con el objetivo de velar por la seguridad de las personas viandantes.

La nueva ordenanza, iniciativa del gobierno municipal, regula ahora la movilidad en todo el municipio, y determina qué usos se pueden hacer de los transportes, especialmente de los nuevos vehículos de movilidad personal eléctricos, que carecían de regulaciones específicas. Así, sus usuarios deberán llevar casco y prendas reflectantes en condiciones de baja visibilidad. También priorizará el uso de las bicicletas en las nuevas ciclocalles, estableciendo un límite genérico de 30 km/h.

Además, la ordenanza reguladora determina en qué espacios se pueden dejar motos, bicicletas, VMP, patines y similares; que sólo podrán estacionarse en espacios habilitados por el Ayuntamiento. Así mismo,

se regulan las zonas de carga y descarga, y se delimita el uso de las plazas urbanas conocidas como racons, que pasarán a ser de tránsito exclusivamente peatonal.

"Queremos ser referente de movilidad sostenible para asegurarnos un futuro mejor y debemos aprovechar las ventajas de nuestra densidad de población y la cercanía de nuestros comercios, espacios públicos y servicios para pacificar el tráfico y mejorar la seguridad de los peatones", afirmaba el alcalde, Carlos F. Bielsa.

La puesta en marcha de esta ordenanza conlleva un nuevo régimen de sanciones, que velará por el cumplimiento de las normas que permitirán mejorar la seguridad vial en todo el municipio. El consistorio aprobó la ordenanza

en el mes de junio, y ahora pondrá en marcha una campaña informativa al respecto.

Los vehículos eléctricos de uso personal, los patines VMP, a partir de ahora no podrán circular por aceras; deberán hacerlo exclusivamente por carriles bici, ciclocalles y la calzada, asimilando las mismas condiciones normativas de las bicicletas. Para la concejala de Movilidad Sostenible, Mercedes Caballero, "la puesta en marcha de esta ordenanza mejorará mucho el cuidado del entorno urbano y la calidad de vida de las personas, ampliando espacios peatonales y promoviendo un uso más respetuoso de cualquier tipo de transporte, porque lo esencial es recuperar entornos para las personas y garantizar la seguridad vial".

### Nuevas normas:

Las motos, bicis, patines, monopatines eléctricos no pueden estacionar en aceras o espacios peatonales.

### Ciclocalles:

Todos los barrios de Mislata están conectados con vías que priorizan la bicicleta y el patín, limitando la velocidad máxima a 30 km/h.

## El vecindario del entorno Virgen de los Desamparados eligió el proyecto para su remodelación

El vecindario de las calles Virgen de los Desamparados y Víctor Pradera escogió el pasado verano mediante votación el nuevo planteamiento de su diseño urbano, que ahora primará al peatón frente a los vehículos e incluye más zonas verdes. Un total de 432 vecinos y

vecinas empadronados en ambos viales estaban llamados a las urnas y fueron 131 los que participaron de forma presencial, con una participación del 30%. Las obras ya se están llevando a cabo. El programa Mislata Opina sigue apostado por la participación ciudadana para rediseñar la ciudad.



Simulación de la intervención de remodelación del entorno.

# 38

# CONCURS DE TEATRE

# VILA DE MISLATA



6 de novembre	<b>FERES FERIDES, SUÏSSOS SUÏCIDES</b> ARS DEMENTIA (Sagunt, el Camp de Morvedre)
13 de novembre	<b>MERCADERS DE VENÈCIA</b> LA TRINXERA (Mislata, l'Horta)
20 de novembre	<b>9 ANYS</b> PASSEIG TEATRE (Cullera, la Ribera Baixa)
27 de novembre	<b>CANTANT SOTA LES BALES</b> STRES DE QUATRE (Albalat dels Sorells, l'Horta Nord)
4 de desembre	<b>LA CLAU</b> MALATESTA TEATRE (Algemesí, la Ribera Alta)
11 de desembre	<b>HOMES!</b> EL NUC-BTT (València, l'Horta)
18 de desembre	<b>SERENDÍPIA</b> SUC DE TEATRE-LA TARUMBA (Alzira, la Ribera Alta)
15 de gener	<b>CUIRASSES</b> LA COL·LECTIVA IMAGINÀRIA (València, l'Horta)
22 de gener	<b>NO OBLIDEU LES SEUES VEUS</b> FARÀNDULA TEATRE (Xest, la Foia de Bunyol-Xiva)
29 de gener	<b>GALA DE LLIURAMENT DE PREMIS DE LA XXXVIII EDICIÓ</b>

Totes les representacions, divendres, a les 20.00 h.  
Teatre del Centre Cultural 'Carmen Alborch' de Mislata.

Venda d'entrades al Centre Cultural durant la setmana d'exhibició de les obres: dijous, de 16 a 21 h. i divendres, de 16 a 20 h. Preu de l'entrada: 1,20 €. Aforament limitat, seients no numerats. Protocol de seguretat Covid-19.

